



ČESKÉ LOKALITY

TEXT A FOTO MICHAL ČERNÝ
PLÁNEK KATEŘINA ČERNÁ

ŘÁSNÁ

Pohled na lom ze severovýchodní stěny. V pravém rohu stojí jeden ze dvou jeřábů.



Na dně lomu zůstala po dělnících z dob těžby i spousta ručního nářadí



Zavřený drapak na kamení nejdete při severní stěně

V Česku nemáme příliš mnoho lomů, které by prakticky ještě nebyly potápěné. Jedním z nich je lom u Řásné na Vysočině, kde se zatím potápělo jen pár lidí, ale přitom je toho tady pod vodou celkem dost zajímavého k zhlédnutí. Začátek těžby na tomto lomu se datuje do roku 1908, lom tehdy podle svého majitele nesl název Komárkův lom, zde těžená žula pak byla používána hlavně jako obkladový materiál. Po 2. světové válce byl lom opuštěn a na jeho dně se objevilo asi dva metry hluboké jezírko. Těžba byla obnovena až po revoluci, kdy zde začala těžit firma Kavex. K ukončení těžby došlo ke konci roku 2010 a od té doby se lom začal zatápět spodní vodou. Díky tomu, že byl lom těžbou po revoluci výrazně prohlouben, nastoupala hladina vody až na dnešních zhruba 15 metrů, což už umožňuje vstup do vody, který byl při nižším stavu vody díky kolmým stěnám prakticky nemožný.



Vstup do vody není zrovna nejkomfortnější, ale při troše šikovnosti se to dá zvládnout i s dvojčetem



V zatopeném lesíku se zdržuje hejno malých okounků



Jako ve většině zatopených lomů i zde najdeme pneumatiky z nákladních vozidel



Pneumatiky pak slouží rybám jako umělý úkryt

KRAJ: Kraj Vysočina
NEJBLIŽŠÍ MĚSTO: Řásná, Telč
GPS: 49°12'54.43"S 15°22'40.59"

TYP: lom

MAXIMÁLNÍ HLOUBKA: 15 m

NEJLEPŠÍ OBDOBÍ NA NÁVŠTĚVU: celoročně

PROVOZOVATEL: není

PROVOZNÍ DOBA ZÁKLADNY: není

CENÍK: vstup zdarma, oficiálně

samozejmě vstup zakázán

VSTUP: Voda v lomu stále stoupá a díky tomu je již možný vstup z jižního břehu, který není úplně nepohodlnější, ale dá se bez větších problémů zvládnout.

PLNĚNÍ LAHVÍ: ne

NEJBLIŽŠÍ PLNÍRNA: Jiří Tomíšek, Řásná 60, tel.: 728 672 161, cena vzduch 7 Kč/litr, k dispozici je pouze třmenová koncovka, pro plnění DIN si tedy s sebou vezměte ořech; pán bydlí kousek od lomu a zná i jeho veškerou historii i aktuální stav vody, je tedy možné s ním ponor předem „konzultovat“

MOŽNOST PARKOVÁNÍ: nejbližší místo pro parkování je u první zamčené závoře asi 300 metrů od lomu, pokud se však nebojíte, dá se tato závořa bez větších problémů objet a dostanete se k druhé uzamčené závoři 100 metrů od vody, pokud máte auto s vyšším podvozkem, dá se s trochou šikvnosti objet i tato závořa a zaparkovat až u vody

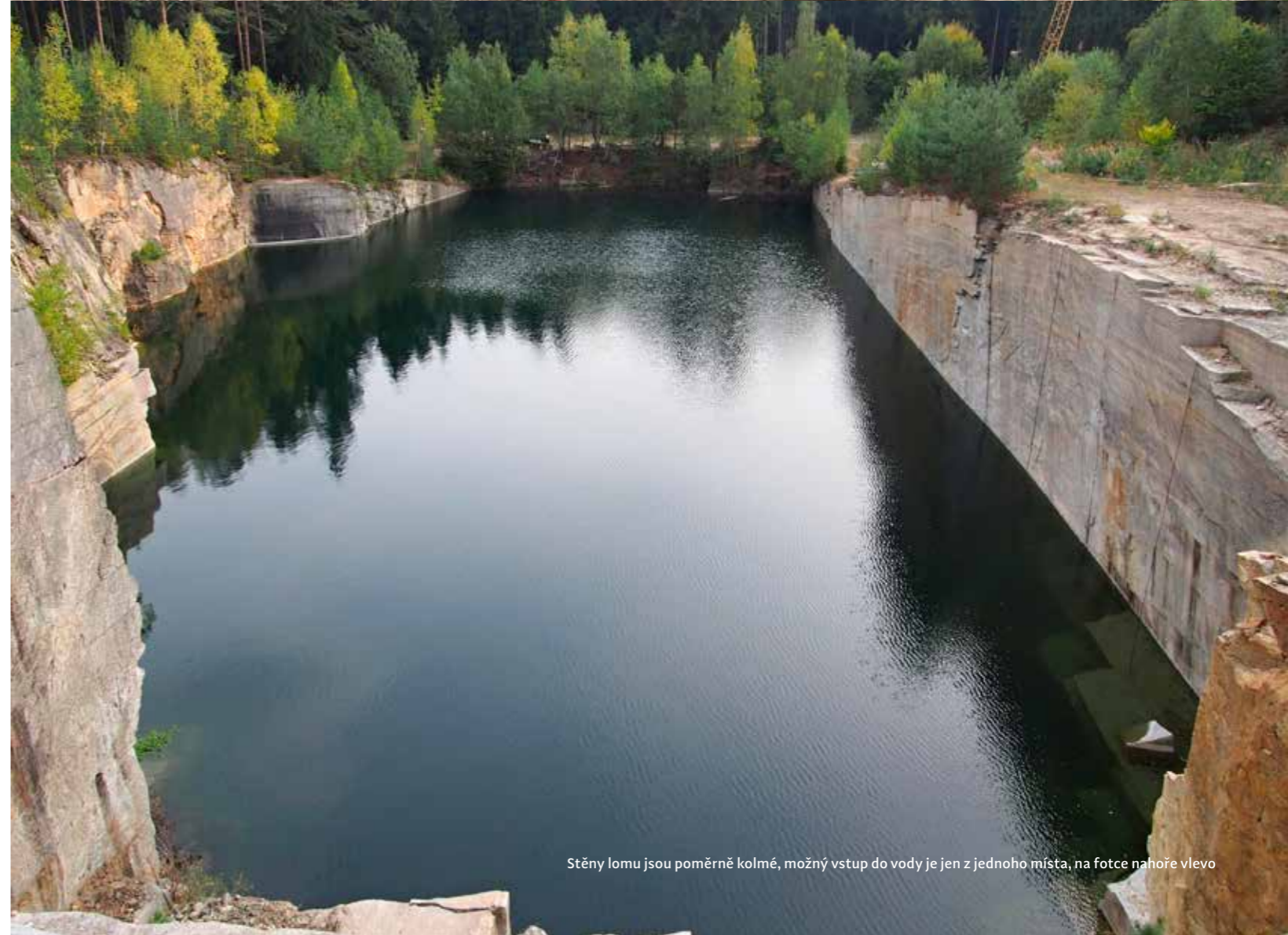
STRAVOVÁNÍ: ne, nejbliže je restaurace a penzion U Kolářů, Řásná 62

PŘÍJEZD NA LOKALITU: když dojedete do obce Řásná, je nejlepší dát se směrem na obec Lhotka, hned za Řásnou v levotočivé zatáčce odbočte doprava, po zhruba 500 metrech přijedete na křižovatku a pokračujte rovně po lesní cestě, odsud to máte k závoři zhruba jeden kilometr, cesta je bez větších problémů sjízdná běžným osobním vozem

Lom má přibližně obdélníkový tvar o delší straně cca 100 metrů a kratší cca 40 metrů. Maximální hloubka je hned u jižního břehu, dle dostupných informací ji odhaduji na 15 metrů, při našem ponoru jsme se dostali jen do hloubky 12 metrů, kde již byla prakticky nulová viditelnost, ale podle historických fotografií by se měla pohybovat právě okolo 15 metrů. Do zhruba 7 metrů hloubky však byla viditelnost velmi slušná, většinou okolo pěti metrů, s přibývajícím hloubkou však rychle klesala až k nule. Přesto, že je lom zatopen teprve krátce, překvapilo nás množství ryb, které tu již můžete potkat. Hned u vstupu se u hladiny prohánělo hejno zvědavých slunek. Zhruba v polovině východní stěny je v hloubce okolo pěti metrů kamenná plošina se zatopeným lesem, zde



Druhý pásový jeřáb má rameno již položené na zemi, do tohoto jeřábu se dá vlézt i dovnitř a i tam je spousta zajímavých věcí



Stěny lomu jsou poměrně kolmé, možný vstup do vody je jen z jednoho místa, na fotce nahoře vlevo



Tímto průzorem mohl střelmistr sledovat odpal



Některé z cedulí, které byly umístěny okolo lomu, skončily rukama nenechavců ve vodě



Z některých děr v kamenech ještě koukají dráty na jejichž konci je rozbuška



Bunkr střelmistra najdete v jihozápadním rohu lomu v hloubce zhruba sedmi metrů

jsme nejdříve potkali hejno malých okounků a následně i několik menších kaprů a karasů. Z dalších ryb jsme už narazili jenom na bělice, ale myslím, že časem se tu určitě objeví i štiky. Pod vodou můžete narazit i na spoustu pozůstatků po těžbě, nejčastěji to jsou samozřejmě velké pneumatiky, při severní stěně pak najdete velký zavěšený drapák, který nejspíše patřil k jednomu z důlních jeřábů, které dodnes u lomu stojí. V jihozápadním rohu pak naleznete železný bunkr střelmistra. Z menších věcí můžete najít například nářadí, které tu dělníci při ukončení těžby ponechali. Pokud budete koukat pozorně, najdete i nevybuchlé rozbušky.

ATRAKCE POD VODOU: bunkr střelmistra, drapák z důlního jeřábu, konstrukce z lešenářských trubek, staré čerpadlo, pneumatiky, drobné pozůstatky po těžbě a najít se dají i rozbušky

PODVODNÍ FAUNA: okouni, bělice, slunky, kapři, karasové

JINÉ ZAJÍMAVOSTI: Zajímavé je i okolí lomu a přilehlé stavby, vše to tu vypadá, jak kdyby odsud dělníci odešli před pár dny, v buňkách, které sloužily na převlékání, je stále část pracovních oděvů, na stole se válí mariášové karty a vedle nich leží dokonce ještě docházková kniha.

DŮLEŽITÉ INFORMACE: Lom je od obce vzdálen asi jeden kilometr po lesní cestě, v zimním období při zasněžení se přístupová cesta nejspíš neprotahuje, za těchto podmínek je tedy lom prakticky nedostupný.

NEJBLIŽŠÍ BAROKOMORA: Nemocnice České Budějovice, oddělení úrazové a plastické chirurgie, Boženy Němcové 54, České Budějovice. ■



V jedné z okolních staveb najdete na stole i docházkovou knihu, ve které jsou i záznamy o produkci jednotlivých zaměstnanců



Pneumatiky občas tvoří i zajímavé scénérie